

## NOTAT

OPPDRAAG	Områderegulering Fløystadjellet kraftverk, Tingvoll kommune	DOKUMENTKODE	10255017-01-PLAN-NOT-01
EMNE	<b>Planinitiativ</b>	TILGJENGELIGHET	Åpen
OPPDRAAGSGIVER	Fred. Olsen Renewables AS	OPPDRAAGSLEDER	Kjetil Mork
KONTAKTPERSON	Kjetil Bjørndalen Traaen/Gaute Tjensvoll	SAKSBEHANDLER	Eivind Holmvik
KOPI		ANSVARLIG ENHET	5032 Arealplan, Byggesak og Landskap, Nord

I forbindelse med anmodning av oppstartsmøte oversendes planinitiativ iht. Forskrift om behandling av private forslag til detaljregulering etter plan- og bygningsloven § 1.

Lokalisering: Fløystadjellet og Kamsvågfjellet, Tingvoll kommune  
 Gnr./bnr.: 115/1 og 115/3 m.fl.  
 Tiltakshaver: Fred. Olsen Renewables AS

### Bakgrunn for planinitiativ/områderegulering:

I 2023 ble det vedtatt endringer i energiloven og plan- og bygningsloven som sikrer lokal forankring og legitimitet ved etablering av større vindkraftanlegg på land. Det fremkommer nå av energiloven § 2-2 at «Konsesjon til vindkraftanlegg på land etter § 3-1 kan ikke gis før tiltaket er planavklart etter plan- og bygningsloven.» I plan og bygningsloven § 12-1 fremkommer det at «Konsesjonspliktige vindkraftanlegg på land etter energiloven skal likevel ha områderegulering. Reguleringen skal fastsette de overordnede arealmessige forutsetningene som er relevante for beslutningen om arealbruk for vindkraftanlegget.»

Når det nå tas initiativ til etablering av vindkraftanlegg, så starter den formelle prosessen med at planinitiativ oversendes kommunen. Dersom kommunen beslutter å gå i gang med planarbeid, vil man varsle oppstart av planarbeid og utarbeide et planprogram som skal fastsettes av kommunen. I planprogrammet vil det tas stilling til hvilke temaer som skal utredes i forbindelse med områdereguleringen. Utredningene skal avklare fordeler og ulemper ved prosjektet. Basert på utredningene vil det utarbeides et planforslag som oversendes til kommunen for behandling. Hvis kommunen er positiv til planforslaget vedtas det lagt ut til høring og offentlig ettersyn. Etter høringsperioden vil mottatte innspill gjennomgås og behandles.

Det er først etter at dette arbeidet er gjennomført at kommunen trenger å ta endelig stilling til vindkraftprosjektet. Kommunen står fritt til å ikke vedta en reguleringsplan som legger til rette for vindkraft, selv om den har medvirket i innledende prosesser relatert til områdereguleringen.

Dersom kommunen sier ja til reguleringsplanen, skal prosjektet også konsesjonsbehandles av NVE, som kan si nei dersom de vurderer at ulempene er større enn fordelene med prosjektet. Men dersom kommunen velger å ikke vedta planen vil ikke NVE ta saken til behandling, og prosjektet vil dermed heller ikke gis konsesjon.

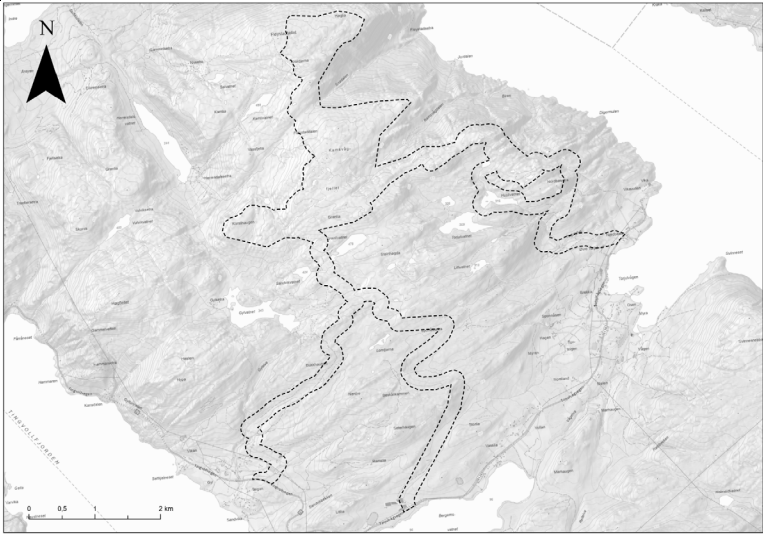
Dette planinitiativet er dermed sendt inn, med ønske fra tiltakshaver om at kommunen aksepterer at man konsekvensutreder prosjektet, slik at all fakta kommer på bordet før man tar endelig stilling til saken på et senere tidspunkt.

REV.	DATO	BESKRIVELSE	UTARBEIDET AV	KONTROLLERT AV	GODKJENT AV
01	11.03.24	Reviderte etter gjennomsyn hos oppdragsgiver	Eivind Holmvik	Tom Langeid	Tom Langeid
00	16.02.2024	Utkast til gjennomsyn	Eivind Holmvik	Tom Langeid	Tom Langeid


## Planinitiativ

Tiltakshaver er per i dag Fred. Olsen Renewables AS (FOR), men FOR er åpen for medeierskap av kommune eller lokalt/regionalt kraftselskap.

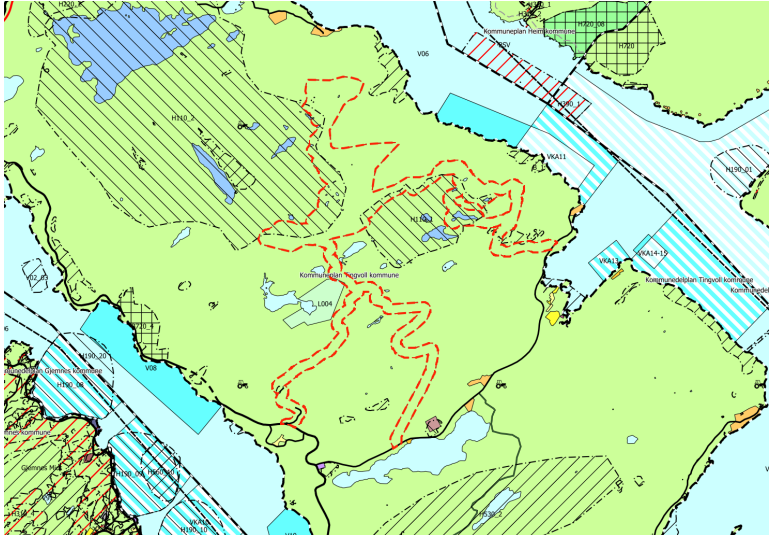
Punkt	Redegjørelse
a) formålet med planen	<p>Formålet med områdereguleringsplanen er å tilrettelegge for etablering av vindkraftverk med tilhørende infrastruktur på Fløystadfjellet og Kamsvågfjellet.</p> <p>Utbygger ønske med dette å starte prosessen nå slik at man kan gjennomføre en konsekvensutredning for å kartlegge fordeler og ulemper ved dette prosjektet, før man tar endelig stilling til prosjektet. Spesielt i dette prosjektet blir hensynet til drikkevannskilder viktig tema.</p> <p>Vindkraftverket planlegges med en installert effekt på inntil 130 MW.</p>
b) planområdet og om planarbeidet vil få virkninger utenfor planområdet	<p>Tiltaksområdet for vindkraftverket ligger i fjellområdet Fløystadfjellet og Kamsvågfjellet i Tingvoll kommunen. Høyeste punkt i planområdet er varden på Kamsvågfjellet som er 670 meter over havet. Kraftverket planlegges i et område med åpen fastmark med forholdsvis lite vegetasjon.</p> <p>I tillegg til tiltaksområdet for vindkraftverket er det avsatt tre alternative traséer for adkomstvei i foreslått planavgrensning. Det er på nåværende tidspunkt for tidlig å konkludere hvilken av traséene som er mest egnet. Videre studier, lokasjon for ilandføring av vindturbiner, resultat av konsekvensutredning, dialog med kommune/lokalsamfunn samt grunneieravklaringer vil være avgjørende for valg av trasé. Tiltakshaver presiserer for ordens skyld at det ikke vil bli aktuelt med utbygging av mer enn én av disse tre traséene. For å bevare en viss fleksibilitet i nøyaktig valg av trasé, er det lagt på en buffersone, og nøyaktig trasévalg vil skje innenfor dette området.</p> <p>Anlegget vil kunne gi betydelige inntekter til Tingvoll kommune, og bidra til næringsutvikling i kommunen, samt skape arbeidsplasser i både anleggs- og driftsperioden.</p>

	 <p><i>Figur 1: Foreløpig planavgrensning.</i></p>
<p>c) planlagt bebyggelse, anlegg og andre tiltak</p>	<p>Fullt utbygget vil vindkraftverket bestå av vindturbiner med oppstillingsplasser, kraftlinjer, trafoer, veier (adkomst- og internveier) og ev. driftsbygg. Det kan også bli aktuelt å vurdere lagring av energi.</p> <p>Vindturbinene vil bestå av en konisk sylinder i stål (tårn), rotor og maskinhus med bl.a. hovedaksling, gir, generator og transformator på toppen av tårnet. I Norge forankres turbinene normalt direkte i fjell. Turbinene vil plasseres med god avstand for å kunne best utnytte vinden.</p> <p>Utforming av veiene vil avhenge av både lengde og vekt av turbinkomponenter. Normalt har adkomstveien for frakt av turbinkomponenter en bredde på 5-6 m, ikke inkl. fyllinger og skjæringer. Enkelte svinger i bratt terreng vil være bredere. I tillegg til adkomstvei vil det etableres internveier i planområdet. Grusdekke er standard for adkomst- og internveier ved denne typen anlegg.</p> <p>Ledningsnett fra turbiner til trafo etableres normalt som jordkabler.</p> <p>Kraftlinjer fra planområdet til sentralnettet behandles separat, gjennom konsesjonsbehandling iht. Energiloven.</p>
<p>d) utbyggingsvolum og byggehøyder</p>	<p>Tiltaksområdet for vindkraftverket er på totalt ca. 4600 mål. I tillegg kommer areal for veitrasé inn til tiltaksområdet. Kraftverket vil ha en samlet installert effekt på inntil 130 MW. Per i dag ser tiltakshaver det som realistisk med nærmere 108 MW installert effekt, men teknologiforbedring, og eventuell en ekstra turbinplassering innenfor prosjektområdet kan gjøre at det er mulig med nærmere 130 MW.</p> <p>Tiltakshaver forventer en turbinhøyde på mellom 200-250 meter. I reguleringsplanen åpnes det derfor for at</p>

## Planinitiativ

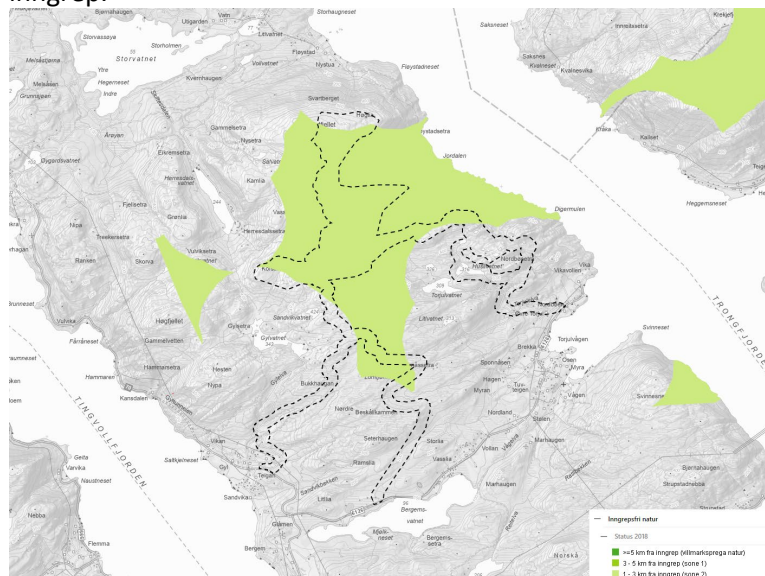
	<p>vindturbinene vil kunne etableres med en totalhøyde på opptil 250m fra bakkeplan til vingespiss.</p> <p>Utnyttelse innenfor planområdet vil fastsettes i reguleringsplanen, men endelig plassering, utforming og tekniske løsninger for vindturbiner og teknisk infrastruktur vil bli tatt stilling til og godkjennes i forbindelse med detaljplan (tidl. MTA-plan) iht. energiloven.</p>
e) funksjonell og miljømessig kvalitet	<p>Den viktigste forutsetningen for etablering av vindkraftverket er gode og stabile vindressurser gjennom året, noe det vurderes å være på Fløystadfjellet og Kamsvågfjellet.</p> <p>Vindkraftverket kan bidra til å redusere klimagassutslipp ettersom vindkraft er en fornybar energikilde som i driftsfasen ikke har direkte utslipp av klimagasser.</p>
f) tiltakets virkning på, og tilpasning til, landskap og omgivelser	<p>Etableringen av vindkraftverket vil tilføre nye elementer som vil medføre visuelle konsekvenser for landskapet.</p> <p>Vindturbinene vil være det dominerende elementet, og være synlig over relativt store avstander.</p> <p>Graden av påvirkning knyttes i stor grad til antall, høyde og plassering av turbinene.</p> <p>Området vil ikke lenger fremstå som urørt.</p>  <p><i>Figur 2: Foreløpig visualisering sett fra E39 ved Kanestraum. Totalhøyde fra bakkeplan til vingespiss er 236 m. Tårnhøyde er 150 m. Kommunen forelegges oppdaterte visualiseringer etter hvert som prosjektet modnes, herunder når planforslag og konsesjonssøknad sendes.</i></p>

## Planinitiativ

<p>g) forholdet til kommuneplan, eventuelle gjeldende reguleringsplaner og retningslinjer, og pågående planarbeid</p>	<p>I kommuneplanens arealdel 2014-2026 (plan-id: 20130002), vedtatt 25.06.2015 er planområdet avsatt som «LNF-areal (Landbruks-, natur-, friluftsområde) for nødvendige tiltak for landbruk.</p>  <p>Figur 3: Utsnitt fra kommuneplanens arealdel.</p> <p>Deler av planområdet er avsatt som hensynssone for nedslagsfelt drikkevann i tilknytning til drikkevannskildene Storvatnet og Torjulvatnet. FOR legger derfor til grunn at ingen turbinpunkter vil ligge innenfor nedslagsfeltet til drikkevannskildene Storvatnet og Torjulvatnet. Det er også avsatt en hensynssone rundt nedslagsfeltet for Huslivatnet, men Huslivatnet er per i dag ikke er en drikkevannskilde for Tingvoll.</p> <p>Planområdet er tidligere uregulert.</p>
<p>h) vesentlige interesser som berøres av planinitiativet</p>	<p>I det påfølgende er det redegjort for fagtemaer som det på nåværende tidspunkt vurderes at områdeplanen kan gi særskilte konsekvenser for.</p> <p><u>Drikkevann</u> Som det framgår av pkt. g) berører deler av planområdet nedslagsfelt til drikkevannskildene Storvatnet og Torjulvatnet. Dette er drikkevannskilder til både Tingvoll og Kristiansund kommune, og vurderes derfor som et særs viktig tema i den videre planprosessen. FOR planlegger ingen turbinpunkter innenfor nedslagsfeltet til drikkevannskildene Storvatnet og Torjulvatnet, men av hensyn til eventuell nødvendig buffersone rundt turbinpunkt, så kan deler av plangrensen berøre nedslagsfeltet.</p> <p><u>Landskap</u> Konsekvenser for landskap er drøftet under pkt. f).</p>

### Naturmangfold

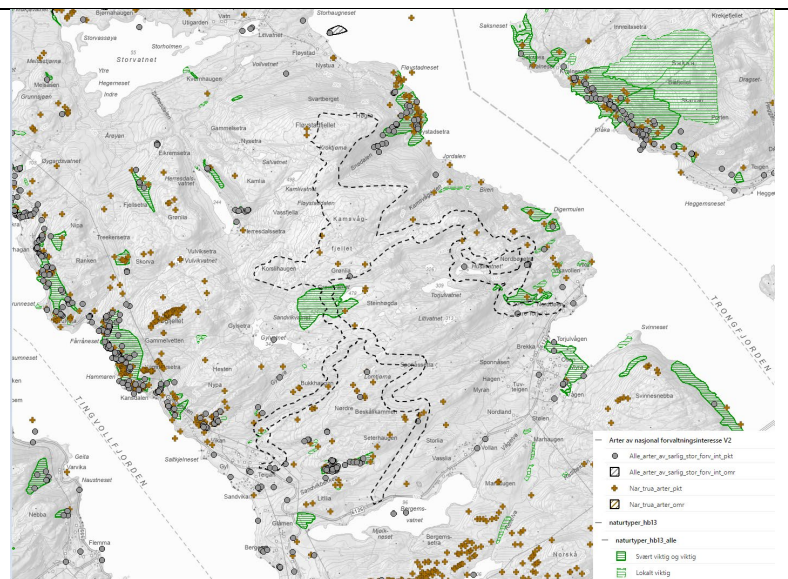
Store deler av planområdet er iht. Naturbase registrert som inngrepsfrie områder som ligger 1-3 km unna større tekniske inngrep.



Figur 4: Kart som viser områder registrert som inngrepsfrie natur. Kilde Naturbase.

Planområdet er lite kartlagt, men det er iht. Naturbase gjort observasjoner av rødstilk, tårnseiler, gjøk, nordflaggermus og granmeis, samt plantene hvitkurle, moselyng, fjellpryd, gubbeskjegg, skorpepiggsopp og alm. Dette er arter av «særlig stor» og «stor» forvaltningsinteresse. Avhengig av hvilken veitrasé som blir valgt, kan det medføre at noen av disse artene ikke lengre vil være innenfor planområdet.

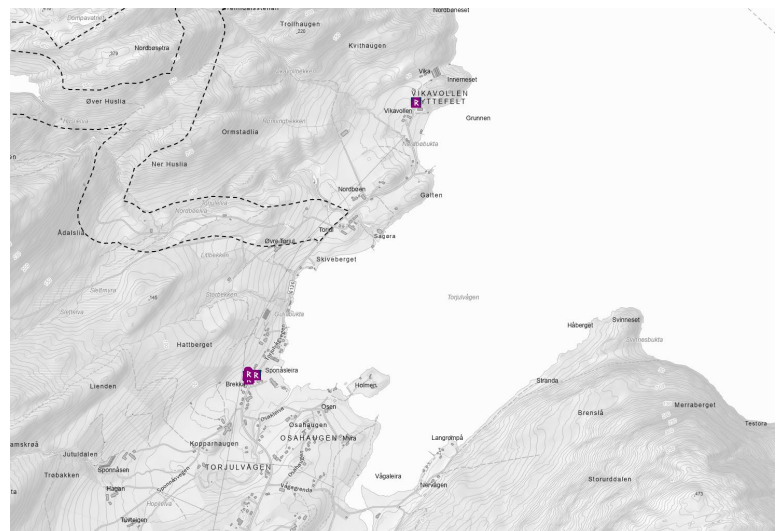
En av de alternative veitraséene berører også deler av et myrområde (rikmyr) ved Grønlivatnet som iht. DN håndbok 13 er en spesielt viktig naturtype for biologisk mangfold. Utbygger vil i utviklingen av anlegget forsøke å unngå påvirkning av denne i størst mulig grad, dersom denne veitraséen blir den foretrukne.



Figur 5: Kart over arter av forvaltningsinteresse og spesielt viktige naturtyper iht. DN håndbok 13. Kilde: Naturbase.

Kulturminner og kulturmiljø

Det er iht. Askeladden ingen registrerte kulturminner og kulturmiljø innenfor eller i nærheten av planområdet. Nærmeste registreringer er i Torjulvågen.



Figur 6: Kart over registrerte kulturminner i Torjulvågen. Kilde Naturbase

Friluftsliv

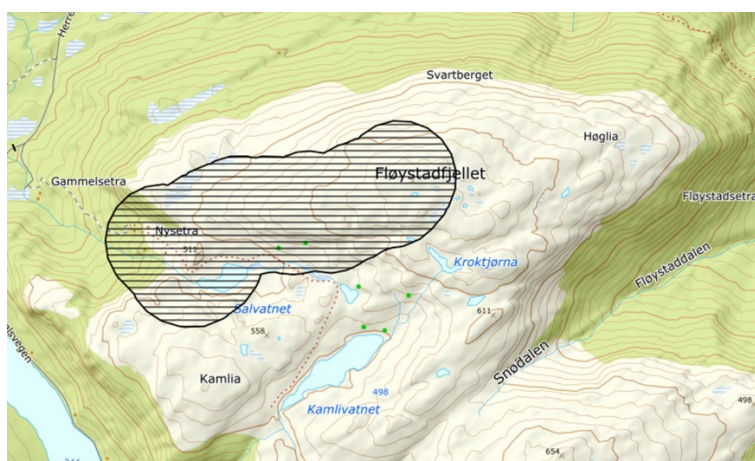
Deler av planområdet ligger innenfor et registrert område i friluftsdatabasen FRIDA. Det pågår også en kommunal kartlegging av friluftsområder i Tingvoll kommune. Planområdet ligger her innenfor området Vasslia – Høgfjellet – Kamsvåg fjellet (område 415 i figur 7). Området beskrives som følgende: «Stort naturområde med relativt lite inngrep. Fiskevatn. Hytter. Skiløyper. Helårs tur- og rekreasjonsområde. Jakt. Skutertrasé fra Torjulvågen skole til Vasslia/Stigan. Seterlandskap. En adkomstkorridor i vest går gjennom

Gylhamran naturreservat. Høgjellet har vært Stikk UT!-turmål i flere år.»



Figur 7: registrerte områder i pågående friluftskartlegging i Tingvoll kommune.

FOR er også kjent med at Nysetra – Fløystadjellet er en populær tur som gjennomføres både sommer og vinter. FOR foreslår derfor at prosjektarealet utformes slik at stien mellom Nysetra og Fløystadjellet vil ha en trygg avstand til nærmeste vindturbin med tanke på potensiell iskastrisiko. Dette innebærer at man ikke har turbinpunkter innenfor et område på 300 meter rundt stien.



Figur 8: Illustrasjon av buffersone på 300 rundt sti fra Nysetra til Fløystadjellet.

FOR legger derfor allerede nå opp til at «friluftsliv og nærmiljø» vil være et av temaene som skal utredes i planprosessen.

Hvilke andre temaer som skal utredes vil bli tatt stilling til i planprogrammet som skal fastsettes av Tingvoll kommune.



## Planinitiativ

i) hvordan samfunnssikkerhet skal ivaretas, blant annet gjennom å forebygge risiko og sårbarhet	Det skal utarbeides en ROS-analyse som vedlegg til reguleringsplanen.
j) hvilke berørte offentlige organer og andre interesserte som skal varsles om planoppstart	Aktuelle høringsparter avklares i dialog med kommunen.
k) prosesser for samarbeid og medvirkning fra berørte fagmyndigheter, grunneiere, festere, naboer og andre berørte	<p>Planprosessen vil følge plan- og bygningslovens krav om prosess og medvirkning.</p> <p>Berørte parter vil bli tilskrevet, og gitt mulighet til å komme med innspill i forbindelse med:</p> <ul style="list-style-type: none"> <li>- Varsel om planoppstart og høring av planprogram</li> <li>- Offentlig ettersyn av områdereguleringsplan</li> <li>- Vedtatt områdereguleringsplan</li> </ul> <p>Varsel om planoppstart/ høring av planprogram og offentlig ettersyn vil kunngjøres i en lokalavis og via elektroniske medier. Alle mottatte innspill vil behandles og kommenteres.</p> <p>FOR har i den innledende fasen vært i dialog med samtlige grunneiere innenfor prosjektområdet, hvor det er aktuelt med turbinplasseringer, men har p.t. ikke vært i dialog med alle grunneierne i forbindelse med aktuelle veitraséer. Etter hvert som man har en prioritert rekkefølge av traséene, vil man gå i dialog med grunneierne om dette.</p> <p>Dialogen med grunneierne i prosjektområdet vil fortsette fremover, og basert på foreløpige tilbakemeldinger er det FOR sin forståelse at 13 av 16 bruk i prosjektområdet p.t. er positivt innstilt til mer informasjon om prosjektet før man tar endelig stilling til en eventuell grunneieravtale. En grunneieravtale om leie av grunn til vindkraftformål vil fremforhandles etter behandlingen av dette planinitiativet, og inngås med grunneierne som ønsker dette.</p> <p><u>Konsesjon</u> Anlegget er konsesjonspliktig iht. energiloven § 3-1. I plan- og bygningslovens § 12-1 åpnes det for at områderegulerings- og konsesjonsprosessen kan samordnes. Ev. samordning av prosess vil avklares i dialog med Tingvoll kommune og NVE.</p> <p>I forbindelse med melding med forslag til konsekvensutredningsprogram som sendes NVE vil FOR utarbeides en «plan for medvirkning», for å fange opp og ivareta synspunkter fra kommune, lokalsamfunn og andre relevante interessegrupper gjennom hele utviklingsfasen. Dette kan for eksempel være:</p> <ul style="list-style-type: none"> <li>- Etablere samrådsgruppe med fokus på lokale/regionale interessenter, som skal ha møter gjennom hele konsesjonsprosessen.</li> </ul>

## Planinitiativ

	<ul style="list-style-type: none"><li>- Publisering av relevante dokumenter på prosjektets hjemmeside</li><li>- Lokal tilstedeværelse / Infopunkt</li><li>- Informasjonsbrosjyre til innbyggerne i kommunen</li><li>- Møte med næringslivet</li></ul>
I) vurderingen av om planen er omfattet av forskrift om konsekvensutredninger, og hvordan kravene i tilfelle vil kunne bli ivaretatt	Planarbeidet fanges opp av § 6 i forskrift om konsekvensutredninger, dvs. planer og tiltak som alltid skal konsekvensutredes og ha planprogram eller melding, som følge av at det faller under Vedlegg 1:  «28. Vindkraftanlegg med en installert effekt på mer enn 10 MW (mindre tiltak omfattes av vedlegg II nr. 3h).»